



Lichtquelle:	4 x Cree XM-L2 LEDs
Lichtleistung:	1500 Gemessene Lumens 2000 Erzeugte Lumens
Lichtstrahl:	4 x Spot (+/- 10°) FWHM: 21°
Montage:	Am Helm oder am Stirmband mit Bajonettverschluss.
Akku:	Am Helm oder am Stirmband mit Bajonettverschluss. 2 Zell Akku: Nennwert 3200 m/AH Mindestwert 3100 m/AH 4 Zell Akkl: Nennwert 6400m/Ah Mindestwert 6200m/Ah
Ladezeit:	2 Zell Akku: 3,5 Stunden 4 Zell Akkl: 7,5 Stunden
Gewicht:	426g (Lampenkopf und 4 Zell Akku)
Dimmstufen:	6(zwei Dimmstufbereiche jeweils mit 3 Dimmstufen) inkl Blinkmodus
Laufzeit:	2 Stunden 30 Minuten - 35 Stunden



GEBRAUCHSANLEITUNG

HLNR4ST - Standard (1 x 4 cell)
HLNR4EP - Lightweight (1 x 2 cell)

WICHTIGE INFORMATIONEN

Wir empfehlen, daß Sie auf die folgenden Hinweise achten, um Verletzungen oder Schaden zur Lichtanlage zu vermeiden. Bitte beachten Sie, daß der Akku mit einem Ladezustand von 50% ausgeliefert wird. Bitte kontrollieren Sie, daß Sie den Akku völlig laden, bevor Sie die Lichtanlage zum ersten Mal verwenden - (s. 'Den Akku laden').

WARNUNG

- » Diese Lichtanlage ist gegen stürmisches, nasses Wetter beständig. Sie darf jedoch nicht in Wasser getaucht werden.
- » Schauen Sie niemals direkt in den Scheinwerfer, da Ihre Augen permanent beschädigt werden können. Berücksichtigen Sie andere Leute, wenn Sie den Lampenkopf am Helm oder Stirmband tragen, damit sie nicht geblendet werden.
- » Die Lichtanlage soll ausser Reichweite von Kindern aufbewahrt werden.
- » Die Lichtanlage kann heiss werden, wenn sie in der höchsten Dimmstufe geschaltet wird. Das ist normal und sollte nicht als Defekt wahrgenommen werden. Bitte vorsichtig behandeln.
- » Im Gegenteil zu Beleuchtungssätzen ohne Modus für den niedrigen Ladezustand schaltet sich die Hope Lichtanlage nach einer gewisser Zeit komplett aus, ohne den Lichtkegel vorher zu dimmen. Bitte achten Sie darauf, wenn Sie nachts unterwegs sind.
- » Sie sollten nur das Ladegerät im Lieferumfang der Lichtanlage verwenden. Wenn Sie ein anderes Ladegerät verwenden, besteht die Gefahr einer Explosion und schwerer Verletzung.
- » Sie sollten den Anschluß des Ladegeräts nicht kurzschliessen. Das kann zu einer Überhitzung des Akkus führen und evtl Feuer oder Explosionen.
- » Das Ladegerät soll ausschliesslich im Hause verwendet werden und nie mit Wasser in Kontakt kommen.
- » Wenn Sie den Deckel des Ladegeräts öffnen, setzen Sie sich der Gefahr hoher Stromspannung aus. Die Garantie fällt dabei aus.
- » Diese Lichtanlage entspricht der EU Vorschrift 2004/108/EC für elektromagnetische Kompatibilität.

ENTFERNUNG

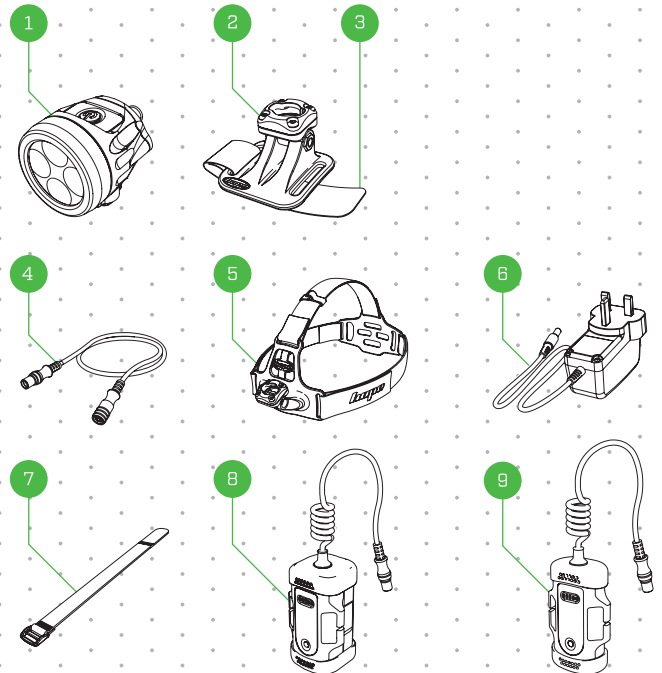
Wenn die Komponenten das Ende Ihrer Lebensdauer erreichen, bitten wir sie diese nach den Gesetzen Ihres örtlichen Behördes zu entfernen. Lampen und Akkus sollten möglichst wiederverarbeitet werden und nicht mit normalem Restmüll entsorgt werden.



GARANTIE

Für alle Hope Lichtanlagen gilt eine Garantie von zwei Jahre ab Einkaufsdatum gegen Materialdefekte und Montagefehler. Die Originalrechnung wird benötigt und die Ware muß an den Originalhändler retourniert werden. Die Garantie gilt nicht für Schaden, die durch Missbrauch oder die Nichtbeachtung dieser Gebrauchsanleitung entstehen. Ihre gesetzlichen Rechte sind von dieser Garantie nicht betroffen.

INHALT



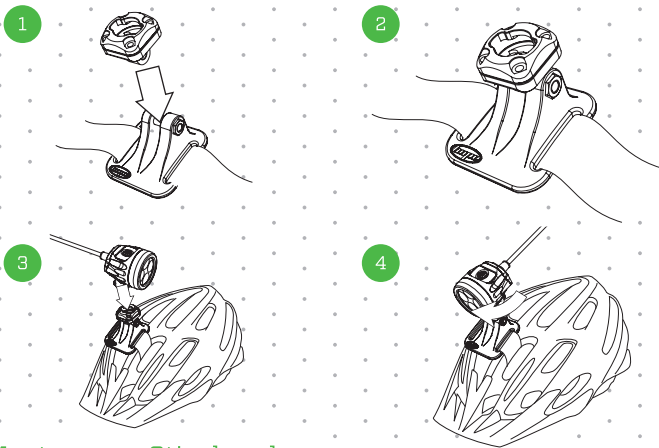
- | | |
|----------------------------------|----------------------------------|
| 1: R4+ Lichtkopf | 6: Ladegerät |
| 2: Bajonettverschluss Helmhalter | 7: Velcroverschluss |
| 3: Halter für den Sturzhelm | 8: Wiederaufladbarer 4 Zell Akku |
| 4: Verlängerungskabel | 9: Wiederaufladbarer 2 Zell Akku |
| 5: Stirmband | |

Hope Technology
(IPCO) Limited

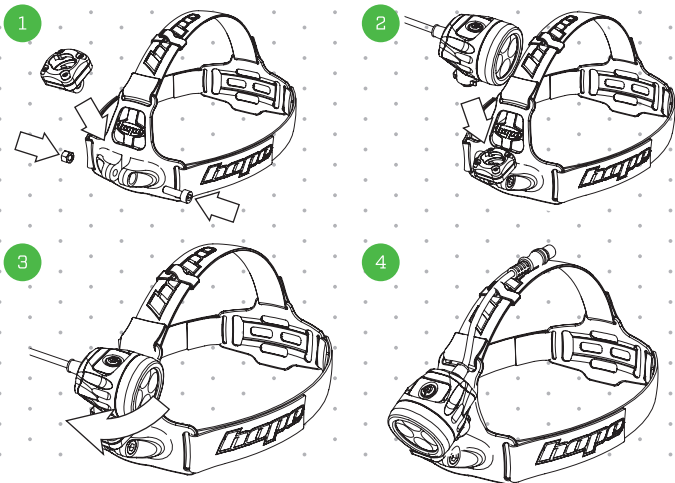
Hope Mill, Calf Hall Road
Barnoldswick, Lancashire
BB18 5PX, United Kingdom

T: 00 44 1282 818426 F: 00 44 1282 851201 E: robin@hopetech.com

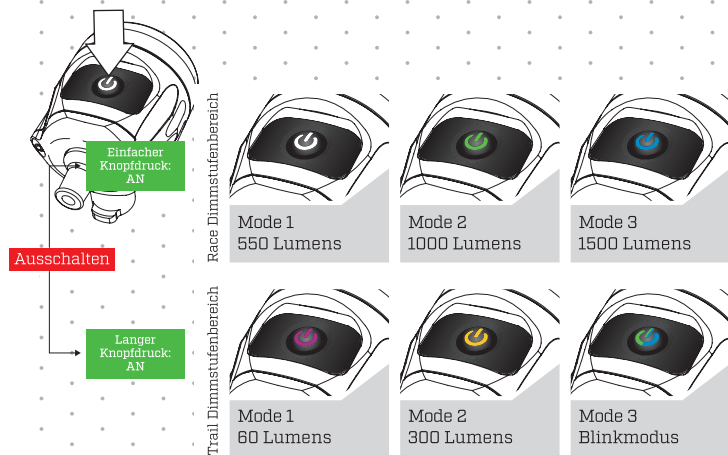
Montage am Sturzhelm



Montage am Stirnband



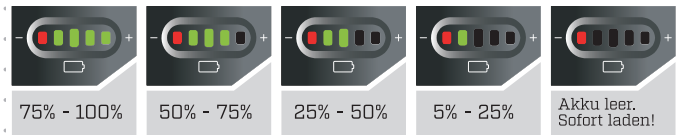
FUNKTION DER LAMPE



KNOPF DRUCKEN UND LÄNGER HALTEN, UM DIE LICHTANLAGE AUSZUSCHALTEN.

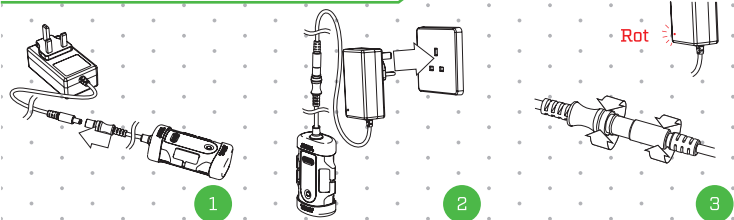
BITTE BEACHTEN: Die R4+ Lampe schaltet automatisch von der Dimmstufe 3 in die Stufe 2, wenn sie dem Ende des Ladezyklus annähert (je nach der Lufttemperatur aber normalerweise nach 2 Stunden 15 Minuten in Stufe 3 des Race Dimmstufenbereiches). Der Druckknopf wird nicht mehr blau sondern grün beleuchtet. Auf diese Art und Weise wird die restliche Kapazität im Akku optimal verteilt. Wenn man versucht, während dieses Energiesparmodus wieder in die Dimmstufe 3 zu schalten, wird die Lampe den Vorgang stoppen und automatisch wieder in die Dimmstufe 2 schalten. Die Lampe funktioniert dann nur noch in den Dimmstufen 1 oder 2. Dies ist kein Defekt sondern eine Charakteristik der vorprogrammierten Elektronik. Darüber hinaus hat die R4+ auch eine Warnungsstufe, die aktiv wird, wenn der Akku noch näher zum Ende des Zyklus kommt. Der Knopf wird rot beleuchtet und die Lampe wird alle 30 Sekunden blinken, um Sie darauf hinzuweisen, daß die restliche Kapazität sehr niedrig ist. Wenn sich die Lichtanlage einmal in die Warnungsstufe geschaltet hat, können andere Dimmstufen nicht gewählt werden. Der Druckknopf dient dann nur zum Ein- und Ausschalten.

* Wir geben uns Mühe, genaue Laufzeiten anzugeben. Die Laufzeiten sind jedoch von verschiedenen Faktoren abhängig (zb Lufttemperatur) und können von den Angaben in dieser Anleitung abweichen.



Der Li-Ion Akku hat eine Kapazitätsanzeige mit 5 Stufen. Drücken Sie den 'Test' Knopf und halten Sie ihn, um die LED Anzeige zu aktivieren. Die Anzeige zeigt wieviel Laufzeit im Akku restlich ist.

DEN AKKU LADEN



VORSICHT: Sie sollten nur den 7.4V Li-Ion Akku verwenden, der im Lieferumfang der Lichtanlage ist. Wenn Sie einen fremden Akku verwenden oder diesen mit dem Hope Ladegerät laden, besteht die Möglichkeit einer Explosion oder schwerer Verletzung. Das Ladegerät soll ausschliesslich im Hause verwendet werden und nie mit Wasser in Kontakt kommen. Die Steckdose soll gut zugänglich sein. Wenn es mit der Funktion des Steckers Probleme gibt, sollte man den Stecker sofort aus der Steckdose nehmen. Wenn Sie den Deckel des Ladegeräts öffnen, setzen Sie sich der Gefahr hoher Stromspannung aus. Die Garantie fällt dabei aus.

BITTE BEACHTEN: Der wiederaufladbare Akku ist im Neustand zur Prüfung der Funktion nur teilweise geladen. Sie müssen den Akku also vollladen, bevor die Lichtanlage zum ersten Mal verwendet wird. Der Akku wird wie folgt geladen:

- » Die Kabelanschlüsse des Akkus und des Lichtkopfes in die Hand nehmen und gegeneinanderziehen, damit sie getrennt werden. Wichtig: Immer die Anschlüsse festhalten nicht die Kabel selbst.
- » Das Ladegerät zum Akku anschliessen, bevor Sie es in die Steckdose stecken (1).
- » Wenn das Ladegerät und der Akku angeschlossen sind, kann das Ladegerät in die Steckdose gesteckt werden. Die LED ist während des Ladevorganges rot. Wir empfehlen, daß man die beiden Anschlüsse dreht, um einen guten Kontakt zu versichern. Die LED muß auf jeden Fall rot zeigen, wenn der Akku nicht vollgeladen ist.
- » Wenn der Ladevorgang abgeschlossen ist, wird die LED grün. Das Ladegerät von der Steckdose abziehen, bevor Sie den Akku vom Ladegerät trennen.

BITTE BEACHTEN: Wenn Sie versuchen, den Akku nach einer sehr kurzen Einsatzzeit zu laden (zb mit einer restlichen Kapazität von ca 75% oder mehr und 4 beleuchteten LED Dioden an der Kapazitätsanzeige), ist es möglich, daß sich der Akku nicht laden läßt. Das ist jedoch kein Defekt und liegt daran, daß die Spannung im Akku unter 8V liegen muß, bevor der Ladevorgang anfangen kann. In diesem Fall muß man die Lampe zum Akku anschliessen und anschalten, damit sich der Akku etwas entlädt. Nachher wird er sich wieder laden lassen.

LADEZEITEN: Ein komplett entladener zwei Zell Akku sollte in ca 3.5 Stunden geladen werden und ein 4 Zell Akku braucht ca 7.5 Stunden.

AUFBEWAHRUNG UND TRANSPORT

Um Defekte und Fehlfunktionen zu verhindern und die Kapazität des Akkus bestens zu bewahren, gibt es sämtliche Vorgänge, die wichtig sind, wenn der Akku länger nicht im Einsatz ist (zb im Sommer).

AUFBEWAHRUNG UND TRANSPORT: Die Lichtanlage sollten Sie nie mit dem Kabel tragen. Das kann zu beschädigten Anschlüssen führen und dem Ausfall der Garantie. Der Lichtkopf sollte vom Akku getrennt werden, wenn die Lichtanlage nicht im Einsatz ist. Wenn die Lampe und der Akku angeschlossen sind, läuft noch etwas Strom im Stromkreis. Nach einiger Zeit kann der Akku tief entladen werden und als Folge wird die Funktion und Kapazität des Akkus betroffen. Wenn der Lichtkopf und der Akku nicht angeschlossen sind, ist die Lichtanlage gegen ungewünschtes Einschalten und eventuelle Ueberhitzungsprobleme geschützt. In extremen Fällen bestehen Brand- und Todesgefahr.

TEMPERATUR BEI AUFBEWAHRUNG: Der Akku sollte möglichst in einem Temperaturbereich von -20 bis 25°C aufbewahrt werden, um die Kapazität des Akkus zu schonen. Ein Keller oder eine Garage ist ideal.

TIEFENTLADUNG: Wie bei vielen Akku Zellen, entladen sich Li-Ion Zellen, wenn sie länger nicht im Einsatz sind. Sie sollten den Akku vollladen, wenn er einige Zeit nicht verwendet wird, damit er sich nicht vollkommen entlädt. Es ist auch wichtig, den Akku in dieser Zeit gelegentlich zu laden (zb alle 3-4 Wochen), damit die Spannung zwischen 6.8 und 7.6V bleibt. Die Tiefentladung des Akkus kann zu begrenzter Akku Leistung oder reduzierter Funktionalität des Akkus führen.

Wenn Sie auf diese Vorgänge achten, können Sie sich auf einen Akku freuen, der startbereit ist, wenn er benötigt wird!